

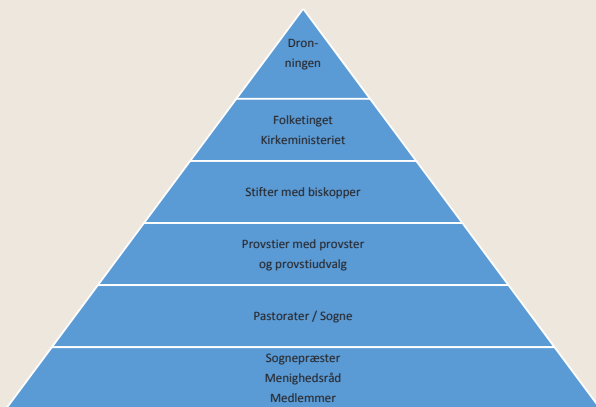


Den danske folkekirkes struktur

I løbet af de sidste par år har der været ført drøftelser om folkekirkens styringsstruktur. Der har været nedsat en kommission, som skulle udarbejde en betænkning med forslag til en mere sammenhængende og moderne styringsstruktur for folkekirken – en betænkning, som blev sendt til høring i landets menighedsråd. Betænkningens forslag vandt imidlertid ikke gehør i alle menighedsråd, ligesom et flertal i Folketinget heller ikke stemte for betænkningen / lovforslaget. Så indtil videre ser folkekirken ud, som den har gjort længe: En national enhedskirke, ordnet i et hierarki med valgte råd og udvalg, som alt sammen ligger under folketingets lovgivning.

Herunder beskrives mere detaljeret, hvordan folkekirken er bygget op.

Folkekirkens struktur eller organisation kan beskrives som en pyramide, som har dronningen, folketinget og kirkeministeriet i toppen og sognemenigheden med dens medlemmer i bunden. I det følgende ses på pyramidens indhold – nogenlunde fra nedenunder.



Medlemmerne

Medlemmer af Den danske folkekirke er

1. Alle, som er døbt i folkekirken
2. Alle, som er døbt i et andet evangelisk-luthersk trossamfund her i landet eller i udlandet, eller som er døbt i et ikke evangelisk-luthersk trossamfund, men senere slutter sig til en menighed i folkekirken.

I øjeblikket er 77,9 % af det danske folk medlemmer af folkekirken.

Sognet

Danmark har fra 1100-tallet været inddelt i sogne. Ordet sogn hænger sammen med ordet søge. Et sogn er derfor et område, hvis beboere søger til samme kirke. Der er ca. 2200 sogne i Danmark. Nogle er ganske små – det mindste sogn, Bogø sogn har 25 indbyggere, mens det største, Vesterbro sogn, har godt 43.000 indbyggere.

Oprindeligt havde hvert sogn sin sognepræst, men efter reformationen i 1500-tallet blev en del mindre landsogne sammenlagt til pastorater, bestående af 2-3 sogne med samme sognepræst. Store sogne med ca. 4000 indbyggere og derover har flere sognepræster. Den gamle sogneinddeling blev i 1800-tallet suppleret med valgmenigheder, som er en særlig menighed inden for folkekirken. Der er for tiden 44 valgmenigheder i Danmark. Ligeledes findes der et mindre antal evangelisk-lutherske frimenigheder, som er uden for tilsyn af provst og biskop, men i øvrigt har samme bekendelse og stort set samme ordninger som folkekirken.

Præsterne

De er ca. 2400 sognepræster i Danmark, hvoraf en voksende del er præster med særlige funktioner, f. eks. døvepræster, korshærpræster, studenterpræster, ungdomspræster, gadepræster, sygehuspræster.

Næsten alle sognepræster har en teologisk kandidatuddannelse, og har endvidere gennemgået en kortere praktisk uddannelse på pastoralseminariet.

For at blive præst skal den teologiske kandidat søge et ledigt præstemembede, forhandle med menighedsrådet og stiftets biskop, og, som det altafgørende, blive indstillet til embedet af menighedsrådet. Efter indstillingen udnævnes og ansættes præsten af kirkeministeriet. Er det første gang en præst indstilles til et præsteembede, skal han/hun ordineres (præstevies) af stiftets biskop efter en forudgående bispeeksamen.

Menighedsrådet

Som hovedregel er der et menighedsråd i hvert sogn. To eller flere sogne kan dog beslutte at have fælles menighedsråd. Antallet af menighedsråd er for tiden 1.919. Almindeligvis vælges et menighedsråd for en fireårig periode; som en forsøgsordning er enkelte menighedsråd i øjeblikket valgt for en toårig periode. Et menighedsråd består af mellem 5 og 15 valgte medlemmer samt sognets præst/præster og en medarbejderrepræsentant valgt blandt kirkens ansatte. Antallet af valgte medlemmer afhænger af antallet af folkekirkemedlemmer i sognet.

Menighedsrådets opgaver er hovedsagligt administrative, og består blandt andet i at bestyre og føre tilsyn med kirkebygningen, kirkegården, præsteboligen mv. Desuden er der en del økonomisk administration i menighedsrådet, hvortil kommer ansættelse og afskedigelse samt arbejdstilsyn med kirkens ansatte.

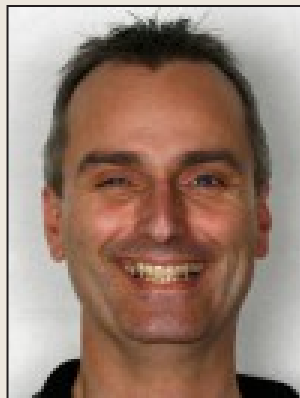
Det er også menighedsrådet, der vælger sognets præst/præster, stiftets biskop og medlemmer til provstiuvalget, ligesom menighedsrådet sammen med præsterne drøfter gudstjenestens ritualer, gudstjenestetider og indsamlinger i kirken, og i øvrigt tager sager og forhold op, som vedrører sognemenigheden.

På kirkesiden i marts fortsættes beskrivelsen af menighedsrådet, samt de øvrige trin i pyramidens.

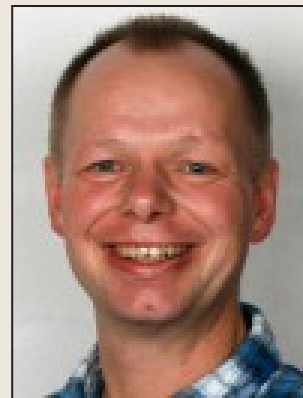
Stig Skat Andersen

Musikgudstjeneste

Søndag den 22. februar kl. 19.00 er der musikgudstjeneste i kirken. Foruden kirkesanger, organist og præst medvirker fløjtenist Birger Sørensen og bassist John Skou, samt Egtved kirkes voksenalderkor.



Birger Sørensen



John Skou

GUDSTJENESTER I EGTVED KIRKE

8. feb.	kl. 10.00	Seksagesima	
15. feb.	kl. 10.00	Fastelavn	Tina Iversen
22. feb.	kl. 19.00	1.s. i fasten	Musikgudstjeneste
1. marts	kl. 10.00	2.s. i fasten	

Kirkebil

Det er muligt at benytte kirkebilen til alle gudstjenester og alle sognemøder, koncerter m.v. Kirkebilen bestilles på tlf. 75 55 18 62

EGTVED SOGN

Sognepræst:

Stig Skat Andersen
Østergade 3
Tlf. 75 55 13 40
Email: ssa@km.dk

Sognepræst:

Tina Iversen
Egelandvej 10,
Øster Starup
Tlf. 75 55 31 66
Email: tiv@km.dk

Organist:

Anna Kathrine Pedersen
Kirkehusvej 2, Filskov
7200 Grindsted
Tlf. 20 99 83 37

Kirkesangere:

Oluf Nyborg
Præstevænget 10
Tlf. 30 27 40 41

Vibeke Bruun
Vittrup Baunevej 1, Lindknud
Tlf. 20 86 84 40

Menighedsrådsformand:

Hans Peter Jørgensen
Tingvej 1
Tlf. 40 81 23 32

Kirkeværge:

Henning Nielsen
Rosenhaven 25
Tlf. 28 60 57 72

Kasserer:

Lars Mogensen
Egtvedvej 84, Bølling
Tlf. 20 91 99 20

Kirkegårdsleder:

Orla Pedersen
Fyrre Allé 2
Tlf. 75 55 23 17

Sognemøde med forfatter Anna Kløvedal

Onsdag den 25. februar kl. 19.30 i Kirkehuset

Anna Kløvedal er forfatter og foredragsholder. Hun har i mere end 25 år arbejdet i teater-, film- og tv-branchen som forfatter, dramaturg og projektudvikler. I 2006 udkom hendes anmelderroste debutroman "Bangebuds" og i 2009 "Ingenmandsland – om afmagt og kærlighed".

Anna Kløvedal mistede i 2004 sit eneste barn og blev samtidig skilt efter 18 års ægteskab.

I foredraget i Kirkehuset fortæller Anna Kløvedal om, hvordan hun forholder sig til de to begreber, der først ramte hende, da hendes datter blev syg: uretfærdighed og meningsløshed. Dernæst om den nye identitet som et sørgende menneske. Om omgivelsernes reaktioner i den første tid og hvordan forløbet ændrede sig, som tiden gik. At miste et barn er et livsvilkår, man skal leve med resten af sit liv, og derfor bliver tilværelsen en overvejelse af, hvordan man forholder sig til både sine egne og andres forventninger.

